

УТВЕРЖДАЮ

Заведующий МАДОУ д/с № 393 «Росток»

Н.А. Кудюкова

«__» _____

2023 г.



ПАСПОРТ ДОСТУПНОСТИ

630102, г. Новосибирск, ул. 9-го Ноября, д. 49

СОГЛАСОВАНО

Начальник департамента образования
мэрии города Новосибирска



Р.М. Ахметгареев

СОГЛАСОВАНО

Председатель общества инвалидов



Е.Г. Колегов

г. Новосибирск 2023 г.

УТВЕРЖДАЮ

Заведующий МАДОУ д/с № 393 «Росток»

Н.А. Кудюкова

« ___ » _____ 202__ г.

ПАСПОРТ ДОСТУПНОСТИ объекта социальной инфраструктуры (ОСИ) № 01

г. Новосибирск

« ___ » _____ 2023 г.

Наименование территориального
образования субъекта Российской Федерации

1. Общие сведения об объекте

1.1. Вид (наименование) объекта муниципальное автономное дошкольное образовательное учреждение города Новосибирска «Детский сад № 393 «Росток»

1.2. Полный почтовый адрес объекта 630102, г. Новосибирск, ул. 9-го Ноября, д. 49

1.3. Сведения о размещении объекта:

отдельно стоящее здание 4 этажа, 5281 кв. м,

обследовано: 3 этажа, 4029 кв. м,

наличие прилегающего земельного участка (да, нет), 9628 кв.

1.4. Год постройки здания 2021 г., последнего капитального ремонта: не производилось

1.5. Дата предстоящих плановых ремонтных работ: текущего 2023 г.

капитального: не запланировано

Сведения об организации, расположенной на объекте

1.6. Название организации (учреждения) (полное юридическое наименование - согласно Уставу, краткое наименование) муниципальное автономное дошкольное образовательное учреждение города Новосибирска «Детский сад № 393 «Росток»

1.7. Юридический адрес организации (учреждения), телефон, e-mail: 630102, г. Новосибирск, ул. 9-го Ноября, д. 49, телефон: 8 (383) 266-00-09, e-mail: ds_393@edu54.ru

1.8. Основание для пользования объектом: оперативное управление

1.9. Форма собственности муниципальная

1.10. Территориальная принадлежность: муниципальная

1.11. Вышестоящая организация (наименование) департамент образования мэрии города Новосибирска

1.12. Адрес вышестоящей организации, другие координаты 630099, город Новосибирск, Красный проспект, 34 Телефоны: (383)227-45-00 (приемная); (383)227-45-26 (факс) Сайт: https://guom.nios.ru

2. Характеристика деятельности организации на объекте (по обслуживанию населения)

2.1. Сфера деятельности: образование

2.2. Категории обслуживаемого населения по возрасту: дети от 2-7 лет

2.3. Категории обслуживаемых инвалидов: инвалиды с патологией опорно-двигательного аппарата, по зрению, по слуху, с умственной отсталостью

2.4. Виды услуг образовательные услуги

2.5. Форма оказания услуг: на объекте

2.6. Участие в исполнении индивидуальной программы реабилитации инвалида, ребенка-инвалида (да, нет)

3. Состояние доступности объекта

3.1. Путь следования к объекту пассажирским транспортом (описать маршрут движения с использованием пассажирского транспорта) до автобусной ост. «Аллея блокадников «Автомобильный пассажирский транспорт общего пользования, автобус № 5, 6, 39, 44, 234; маршрутное такси № 18, 63; троллейбус № 7, 8

наличие адаптированного пассажирского транспорта к объекту: нет

3.2. Путь к объекту от ближайшей остановки пассажирского транспорта:

3.2.1. Расстояние до объекта от остановки транспорта 266 м.

3.2.2. Время движения (пешком) до 5 минут

3.2.3. Наличие выделенного от проезжей части пешеходного пути (да, нет)

3.2.4. Перекрестки: регулируемые, светофора есть

3.2.5. Информация на пути следования к объекту: акустическая, тактильная, визуальная

3.2.6. Перепады высоты на пути (съезды с тротуара): есть: высокие бордюры, местность не ровная, не асфальтированная,

Их обустройство для инвалидов на коляске: да, нет

3.3. Организация доступности объекта для инвалидов - форма обслуживания <*>

№ строки	Категория инвалидов (вид нарушения)	Вариант организации доступности объекта (формы обслуживания) <***>
1	Все категории инвалидов и маломобильных групп населения <***>	
2	в том числе инвалиды:	
3	передвигающиеся на креслах-колясках	Б
4	с нарушениями опорно-двигательного аппарата	А
5	с нарушениями зрения	А
6	с нарушениями слуха	А
7	с умственными нарушениями	А

<*> С учетом СП 35-101-2001, СП 31-102-99;

<***> указывается один из вариантов ответа: "А" (доступность всех зон и помещений - универсальная); "Б" (специально выделенные для инвалидов участки и помещения); "ДУ" (дополнительная помощь сотрудника, услуги на дому, дистанционно); "Нет" (не организована доступность);

<***> указывается худший из вариантов ответа.

3.4. Состояние доступности основных структурно-функциональных зон

№ п/п	Основные структурно-функциональные зоны	Состояние доступности для основных категорий инвалидов <*>
1	2	3
1.	Территория, прилегающая к зданию (участок)	ДП-В
2.	Вход (входы) в здание	ДП-В
3.	Путь (пути) движения внутри здания, включая пути эвакуации	ДП-В
4.	Зона целевого назначения здания (целевого посещения объекта)	ДП-В
5.	Санитарно-гигиенические помещения	ДП-В
6.	Система информации и связи (на всех зонах)	ДП-В
7.	Пути движения к объекту (от остановки транспорта)	ДЧ-В
8.	Все зоны и участки <***>	ДЧ-В

Указывается: ДП-В - доступно полностью всем; ДП-И (К, О, С, Г, У) - доступно полностью избирательно (указать категории инвалидов); ДЧ-В - доступно частично всем; ДЧ-И (К, О, С, Г, У) - доступно частично избирательно (указать категории инвалидов); ДУ - доступно условно, ВНД - временно недоступно.

3.5. ИТОГОВОЕ ЗАКЛЮЧЕНИЕ

о состоянии доступности объекта социальной инфраструктуры:

Объект частично доступен для: инвалидов с нарушением умственного развития, слуха, опорно-двигательного аппарата, нарушения зрения,

так как структурно - функциональные зоны доступны частично:

- на территории, прилегающей к зданию (участка): Отсутствует информация о ДООУ, режиме работы, перечень обслуживаемых детей-инвалидов, информационные указатели направления движения по пути следования к зданию, знаки, предупреждающие о движении детей, в т.ч. детей - инвалидов;

- вход в здание: Две двери – новые, доводчики на которых обеспечивают необходимую задержку. Дверные ручки соответствуют ГОСТу. Дверная ручка сливается с основным цветом двери.

На дверях с остеклением отсутствуют контрастно выделенные обозначение двери для слабовидящих

- путь движения внутри здания: поверхность пола не очень скользкая – плитка кафельная, отсутствуют информационные указатели направления движения по пути следования к месту получения услуги. Отсутствует перечень обслуживаемых детей-инвалидов, знаки доступности. Отсутствует напольный тактильный указатель «Внимание лестница» (в виде контрастной рельефной полосы), предупреждающий инвалидов по зрению о препятствии – лестнице. Отсутствуют тактильные наклейки со шрифтом на перилах с номером этажа. Установить тактильные информационные таблички «Брайля на высоте не менее 1,5 м и не более 4,5 м от уровня пола.

- зона целевого назначения групповые ячейки: Нет информирующего обозначения помещения рядом с дверью, со стороны дверной ручки на высоте от 1,4 до 1,75 м. Отсутствуют тактильные информационные таблички «Таблички Брайля». Установить яркие контрастные направляющие дорожки для инвалидов по зрению

- зоны целевого назначения площадки для прогулок: Покрытие групповых площадок только частично травянистое, утрамбованное и ровное. Нет прогулочных дорожек и двухсторонних ограждений двух уровней

- путь движения к объекту: отсутствует знак в зоне ожидания общественного транспорта, плавное сопряжение с дорогой, линия безопасности от края бордюра, асфальтное покрытие частично отсутствует, как и пешеходная дорожка. Перепады высот, отсутствуют разметка пешеходного перехода, места отдыха на пути движения к объекту, отсутствуют знаки, предупреждающие о движении инвалидов, схема движения и информационные указатели направления движения к объекту. Нет предупредительной и направляющей тактильной плитки, предупредительных тактильных полос перед лестницей вверху и внизу, не выделены краевые ступени маршей контрастным цветом или фактурой. Не установлены поручни с учетом технических требований к опорным стационарным устройствам по ГОСТ Р 51261-99.

4. Управленческое решение

4.1. Рекомендации по адаптации основных структурных элементов объекта:

№ п/п	Основные структурно-функциональные зоны	Рекомендации по адаптации объекта (вид работы)
1.	Территория, прилегающая к зданию (участок)	Организационные
2.	Вход (входы) в здание	Организационные
3.	Путь (пути) движения внутри здания, включая пути эвакуации	Организационные
4.	Зона целевого назначения здания (целевого посещения объекта)	Организационные
5.	Санитарно-гигиенические помещения	Организационные
6.	Система информации и связи (на всех зонах)	Организационные

7.	Пути движения к объекту (от остановки транспорта)	Организационные
8.	Все зоны и участки	Организационные

<*> Указываются конкретные рекомендации по каждой структурно-функциональной зоне

4.2. Период проведения работ

в рамках исполнения по отдельному плану учреждения по адаптации объекта
(указывается наименование документа: программы, плана)

4.3. Ожидаемый результат (по состоянию доступности) после выполнения работ по адаптации объекта ДП-В

4.4. Для принятия решения требуется, не требуется (нужное подчеркнуть):

Согласование с вышестоящей организацией, с общественной организацией инвалидов имеется заключение уполномоченной организации о состоянии доступности объекта (наименование документа и выдавшей его организации, дата), прилагается не имеется

4.5. Согласовано:

Представители общественных организаций инвалидов:

Председатель ОО «Коллегия кооператоров» Кочетов А.Г.
(должность, Ф.И.О.)

(подпись)



4.6. Информация направлена в

_____ (наименование территориального отраслевого исполнительного органа государственной власти Новосибирской области)

_____ для размещения в автоматизированной информационной системе "Доступная среда Новосибирской области"
(дата)

Руководитель объекта: заведующий МАДОУ д/с № 393 «Росток»

Кудюкова Наталья Анатольевна _____

(подпись)

Дата _____

4.7. Оценка результата исполнения программы, плана (по состоянию доступности) после выполнения работ по адаптации объекта:

Руководитель объекта: заведующий МАДОУ д/с № 393 «Росток»

Кудюкова Наталья Анатольевна _____

(подпись)

5. Особые отметки

1. Анкеты (информации об объекте) от "___" _____ 2023 г.

2. Акт обследования объекта: № акта _____ "___" _____ 2023 г.

3. Решения Комиссии _____ от "___" _____ 2023 г.

УТВЕРЖДАЮ

Заведующий МАДОУ д/с № 393 «Росток»

Н.А. Кудюкова

«___» _____ 202__ г.

АНКЕТА

**(информация об объекте социальной инфраструктуры)
К ПАСПОРТУ ДОСТУПНОСТИ ОСИ № 01**

г. Новосибирск

«___» _____ 2023 г.

Наименование территориального
образования субъекта Российской Федерации

1. Общие сведения об объекте

- 1.1. Вид (наименование) объекта муниципальное автономное дошкольное образовательное учреждение города Новосибирска «Детский сад № 393 «Росток»
- 1.2. Полный почтовый адрес объекта 630102, г. Новосибирск, ул. 9-го Ноября, д. 49
- 1.3. Сведения о размещении объекта:
отдельно стоящее здание 4 этажа (в том числе подвал), 5281 кв. м,
обследовано: 3 этажа, 4029 кв. м,
наличие прилегающего земельного участка (да, нет), 9628 кв.
- 1.4. Год постройки здания 2021 г., последнего капитального ремонта: не производилось
- 1.5. Дата предстоящих плановых ремонтных работ: текущего 2023 г.
капитального: не запланировано

Сведения об организации, расположенной на объекте

- 1.6. Название организации (учреждения) (полное юридическое наименование - согласно Уставу, краткое наименование) муниципальное автономное дошкольное образовательное учреждение города Новосибирска «Детский сад № 393 «Росток»
- 1.7. Юридический адрес организации (учреждения), телефон, e-mail: 630102, г. Новосибирск, ул. 9-го Ноября, д. 49, телефон: 8 (383) 266-00-09, e-mail: ds_393@edu54.ru
- 1.8. Основание для пользования объектом: оперативное управление
- 1.9. Форма собственности муниципальная
- 1.10. Территориальная принадлежность: муниципальная
- 1.11. Вышестоящая организация (наименование) департамент образования мэрии города Новосибирска
- 1.12. Адрес вышестоящей организации, другие координаты 630099, город Новосибирск, Красный проспект, 34 Телефоны: (383)227-45-00 (приемная); (383)227-45-26 (факс) Сайт: https://guom.nios.ru

**2. Характеристика деятельности организации на объекте
(по обслуживанию населения)**

- 2.1. Сфера деятельности: образование
- 2.2. Категории обслуживаемого населения по возрасту: дети от 2-7 лет
- 2.3. Категории обслуживаемых инвалидов: инвалиды с патологией опорно-двигательного аппарата, по зрению, по слуху, с умственной отсталостью
- 2.4. Виды услуг образовательные услуги
- 2.5. Форма оказания услуг: на объекте
- 2.6. Участие в исполнении индивидуальной программы реабилитации инвалида, ребенка-инвалида (да, нет)

3. Состояние доступности объекта

- 3.1. Путь следования к объекту пассажирским транспортом (описать маршрут движения с использованием пассажирского транспорта) до автобусной ост. «Аллея блокадников «Автомобильный пассажирский транспорт общего пользования, автобус № 5, 6, 39, 44, 234; маршрутное такси № 18, 63; троллейбус № 7, 8
наличие адаптированного пассажирского транспорта к объекту: нет
- 3.2. Путь к объекту от ближайшей остановки пассажирского транспорта:

3.2.1. Расстояние до объекта от остановки транспорта 266 м.

3.2.2. Время движения (пешком) до 5 минут

3.2.3. Наличие выделенного от проезжей части пешеходного пути (да, нет)

3.2.4. Перекрестки: регулируемые, светофора есть

3.2.5. Информация на пути следования к объекту: акустическая, тактильная, визуальная

3.2.6. Перепады высоты на пути (съезды с тротуара): есть, высокие бордюры, местность не ровная, не асфальтированная,

Их обустройство для инвалидов на коляске: да, нет

3.3. Организация доступности объекта для инвалидов - форма обслуживания <*>

№ строки	Категория инвалидов (вид нарушения)	Вариант организации доступности объекта (формы обслуживания) <***>
1	Все категории инвалидов и маломобильных групп населения <***>	
2	в том числе инвалиды:	
3	передвигающиеся на креслах-колясках	Б
4	с нарушениями опорно-двигательного аппарата	А
5	с нарушениями зрения	А
6	с нарушениями слуха	А
7	с умственными нарушениями	А

<*> С учетом СП 35-101-2001, СП 31-102-99;

<***> указывается один из вариантов ответа: "А" (доступность всех зон и помещений - универсальная); "Б" (специально выделенные для инвалидов участки и помещения); "ДУ" (дополнительная помощь сотрудника, услуги на дому, дистанционно); "Нет" (не организована доступность);

<***> указывается худший из вариантов ответа.

3.4. Состояние доступности основных структурно-функциональных зон

№ п/п	Основные структурно-функциональные зоны	Состояние доступности для основных категорий инвалидов <*>
1	2	3
1.	Территория, прилегающая к зданию (участок)	ДП-В
2.	Вход (входы) в здание	ДП-В
3.	Путь (пути) движения внутри здания, включая пути эвакуации	ДП-В
4.	Зона целевого назначения здания (целевого посещения объекта)	ДП-В
5.	Санитарно-гигиенические помещения	ДП-В
6.	Система информации и связи (на всех зонах)	ДП-В
7.	Пути движения к объекту (от остановки транспорта)	ДЧ-В
8.	Все зоны и участки <***>	ДЧ-В

Указывается: ДП-В - доступно полностью всем; ДП-И (К, О, С, Г, У) - доступно полностью избирательно (указать категории инвалидов); ДЧ-В - доступно частично всем; ДЧ-И (К, О, С, Г, У) -

доступно частично избирательно (указать категории инвалидов); ДУ - доступно условно, ВНД - временно недоступно.

4. Управленческое решение

4.1. Рекомендации по адаптации основных структурных элементов объекта:

№ п/п	Основные структурно-функциональные зоны	Рекомендации по адаптации объекта (вид работы)
1.	Территория, прилегающая к зданию (участок)	Организационные
2.	Вход (входы) в здание	Организационные
3.	Путь (пути) движения внутри здания, включая пути эвакуации	Организационные
4.	Зона целевого назначения здания (целевого посещения объекта)	Организационные
5.	Санитарно-гигиенические помещения	Организационные
6.	Система информации и связи (на всех зонах)	Организационные
7.	Пути движения к объекту (от остановки транспорта)	Организационные
8.	Все зоны и участки	Организационные

<*> Указывается один из вариантов (видов работ): не нуждается; ремонт (текущий, капитальный); индивидуальное решение с ТСР; технические решения невозможны - организация альтернативной формы обслуживания.

Размещение информации на Карте доступности субъекта Российской Федерации согласовано

(подпись, Ф.И.О., должность; координаты для связи уполномоченного представителя объекта)



УТВЕРЖДАЮ

Заведующий МАДОУ д/с № 393 «Росток»

Н.А. Кудюкова

«___» _____ 202__ г.

АКТ ОБСЛЕДОВАНИЯ объекта социальной инфраструктуры К ПАСПОРТУ ДОСТУПНОСТИ ОСИ № 01

г. Новосибирск

Наименование территориального
образования субъекта Российской Федерации

«___» _____ 2023 г.

1. Общие сведения об объекте

- 1.1. Вид (наименование) объекта муниципальное автономное дошкольное образовательное учреждение города Новосибирска «Детский сад № 393 «Росток»
- 1.2. Полный почтовый адрес объекта 630102, г. Новосибирск, ул. 9-го Ноября, д. 49
- 1.3. Сведения о размещении объекта:
отдельно стоящее здание 4 этажа (в том числе подвал), 5281 кв. м,
обследовано: 3 этажа, 4029 кв. м,
наличие прилегающего земельного участка (да, нет), 9628 кв.
- 1.4. Год постройки здания 2021 г., последнего капитального ремонта: не производилось
- 1.5. Дата предстоящих плановых ремонтных работ: текущего 2023 г.
капитального: не запланировано

Сведения об организации, расположенной на объекте

- 1.6. Название организации (учреждения) (полное юридическое наименование - согласно Уставу, краткое наименование) муниципальное автономное дошкольное образовательное учреждение города Новосибирска «Детский сад № 393 «Росток»
- 1.7. Юридический адрес организации (учреждения), телефон, e-mail: 630102, г. Новосибирск, ул. 9-го Ноября, д. 49, телефон: 8 (383) 266-00-09, e-mail: ds_393@edu54.ru
- 1.8. Основание для пользования объектом: оперативное управление
- 1.9. Форма собственности муниципальная
- 1.10. Территориальная принадлежность: муниципальная
- 1.11. Вышестоящая организация (наименование) департамент образования мэрии города Новосибирска
- 1.12. Адрес вышестоящей организации, другие координаты 630099, город Новосибирск, Красный проспект, 34 Телефоны: (383)227-45-00 (приемная); (383)227-45-26 (факс) Сайт: https://guom.nios.ru

2. Характеристика деятельности организации на объекте (по обслуживанию населения)

- 2.1. Сфера деятельности: образование
- 2.2. Категории обслуживаемого населения по возрасту: дети от 2-7 лет
- 2.3. Категории обслуживаемых инвалидов: инвалиды с патологией опорно-двигательного аппарата, по зрению, по слуху, с умственной отсталостью
- 2.4. Виды услуг образовательные услуги
- 2.5. Форма оказания услуг: на объекте
- 2.7. Участие в исполнении индивидуальной программы реабилитации инвалида, ребенка-инвалида (да, нет)

3. Состояние доступности объекта

- 3.1. Путь следования к объекту пассажирским транспортом (описать маршрут движения с использованием пассажирского транспорта) до автобусной ост. «Аллея блокадников «Автомобильный пассажирский транспорт общего пользования, автобус № 5, 6, 39, 44, 234; маршрутное такси № 18, 63; троллейбус № 7, 8
наличие адаптированного пассажирского транспорта к объекту: нет

3.2. Путь к объекту от ближайшей остановки пассажирского транспорта:

3.2.1. Расстояние до объекта от остановки транспорта 266 м.

3.2.2. Время движения (пешком) до 5 минут

3.2.3. Наличие выделенного от проезжей части пешеходного пути (да, нет)

3.2.4. Перекрестки: регулируемые, светофора есть

3.2.5. Информация на пути следования к объекту: акустическая, тактильная, визуальная

3.2.6. Перепады высоты на пути (съезды с тротуара): есть, высокие бордюры, местность не ровная, не асфальтированная,

Их обустройство для инвалидов на коляске: да, нет

3.3. Организация доступности объекта для инвалидов - форма обслуживания <*>

№ строки	Категория инвалидов (вид нарушения)	Вариант организации доступности объекта (формы обслуживания) <*>
1	Все категории инвалидов и маломобильных групп населения <***>	
2	в том числе инвалиды:	
3	передвигающиеся на креслах-колясках	Б
4	с нарушениями опорно-двигательного аппарата	А
5	с нарушениями зрения	А
6	с нарушениями слуха	А
7	с умственными нарушениями	А

<*> С учетом СП 35-101-2001, СП 31-102-99;

<*> указывается один из вариантов ответа: "А" (доступность всех зон и помещений - универсальная); "Б" (специально выделенные для инвалидов участки и помещения); "ДУ" (дополнительная помощь сотрудника, услуги на дому, дистанционно); "Нет" (не организована доступность);

<***> указывается худший из вариантов ответа.

3.4. Состояние доступности основных структурно-функциональных зон

№ п/п	Основные структурно-функциональные зоны	Состояние доступности для основных категорий инвалидов <*>
1	2	3
1.	Территория, прилегающая к зданию (участок)	ДП-В
2.	Вход (входы) в здание	ДП-В
3.	Путь (пути) движения внутри здания, включая пути эвакуации	ДП-В
4.	Зона целевого назначения здания (целевого посещения объекта)	ДП-В
5.	Санитарно-гигиенические помещения	ДП-В
6.	Система информации и связи (на всех зонах)	ДП-В
7.	Пути движения к объекту (от остановки транспорта)	ДЧ-В
8.	Все зоны и участки <*>	ДЧ-В

Указывается: ДП-В - доступно полностью всем; ДП-И (К, О, С, Г, У) - доступно полностью избирательно (указать категории инвалидов); ДЧ-В - доступно частично всем; ДЧ-И (К, О, С, Г, У) - доступно частично избирательно (указать категории инвалидов); ДУ - доступно условно, ВНД - временно недоступно.

3.5. ИТОГОВОЕ ЗАКЛЮЧЕНИЕ о состоянии доступности объекта социальной инфраструктуры:

Объект частично доступен для: инвалидов с нарушением умственного развития, слуха, опорно-двигательного аппарата, нарушения зрения,

так как структурно - функциональные зоны доступны частично:

- на территории, прилегающей к зданию (участка): Отсутствует информация о ДООУ, режиме работы, перечень обслуживаемых детей-инвалидов, информационные указатели направления движения по пути следования к зданию, знаки, предупреждающие о движении детей, в т.ч. детей - инвалидов;

- вход в здание: Две двери – новые, доводчики на которых, обеспечивают необходимую задержку. Дверные ручки соответствуют ГОСТу. Дверная ручка сливается с основным цветом двери.

На дверях с остеклением отсутствуют контрастно выделенные обозначение двери для слабовидящих

- путь движения внутри здания: поверхность пола не очень скользкая – плитка кафельная, отсутствуют информационные указатели направления движения по пути следования к месту получения услуги. Отсутствует перечень обслуживаемых детей - инвалидов, знаки доступности. Отсутствует напольный тактильный указатель «Внимание лестница» (в виде контрастной рельефной полосы), предупреждающий инвалидов по зрению о препятствии – лестнице. Отсутствуют тактильные наклейки со шрифтом на перилах с номером этажа. Установить тактильные информационные таблички «Брайля на высоте не менее 1,5 м и не более 4,5 м от уровня пола.

- зона целевого назначения групповые ячейки: Нет информирующего обозначения помещения рядом с дверью, со стороны дверной ручки на высоте от 1,4 до 1,75 м. Отсутствуют тактильные информационные таблички «Таблички Брайля». Установить яркие контрастные направляющие дорожки для инвалидов по зрению

- зоны целевого назначения площадки для прогулок: Покрытие групповых площадок только частично травянистое, утрамбованное и ровное. Нет прогулочных дорожек и двухсторонних ограждений двух уровней

- путь движения к объекту: отсутствует знак в зоне ожидания общественного транспорта, плавное сопряжение с дорогой, линия безопасности от края бордюра, асфальтное покрытие частично отсутствует, как и пешеходная дорожка. Перепады высот, отсутствуют разметка пешеходного перехода, места отдыха на пути движения к объекту, отсутствуют знаки, предупреждающие о движении инвалидов, схема движения и информационные указатели направления движения к объекту. Нет предупредительной и направляющей тактильной плитки, предупредительных тактильных полос перед лестницей вверх и вниз, не выделены краевые ступени маршей контрастным цветом или фактурой. Не установлены поручни с учетом технических требований к опорным стационарным устройствам по ГОСТ Р 51261-99.

4. Управленческое решение

4.1. Рекомендации по адаптации основных структурных элементов объекта:

№ п/п	Основные структурно-функциональные зоны	Рекомендации по адаптации объекта (вид работы)
1.	Территория, прилегающая к зданию (участок)	Рекомендаций не требуется
2.	Вход (входы) в здание	Рекомендаций не требуется
3.	Путь (пути) движения внутри здания, включая пути эвакуации	Рекомендаций не требуется
4.	Зона целевого назначения здания (целевого посещения объекта)	Рекомендаций не требуется
5.	Санитарно-гигиенические помещения	Рекомендаций не требуется
6.	Система информации и связи (на всех зонах)	Рекомендаций не требуется

Председатель:

Кудюкова Н.А., заведующий МАДОУ д/с № 393 «Росток»

(подпись)

Члены комиссии:

Епанчина Е.В., заместитель заведующего по АХЧ

(подпись)

Гербер Н.В., заведующий по хозяйству

(подпись)

Чеснокова А.Д., старший воспитатель

(подпись)

Хвостова В.Т., делопроизводитель,
председатель совета трудового коллектива

(подпись)

Председатель ОО «ОКРГН КОС ВОИ» Каленев Э.Г.
(организаций инвалидов: председатель общества инвалидов)



**I Результаты обследования:
Территории, прилегающей к зданию (участка)**

муниципальное автономное дошкольное образовательное учреждение города Новосибирска
«Детский сад № 393 «Росток» 630102, г. Новосибирск, ул. 9-го Ноября, д. 49
наименование объекта, адрес

№ п/п	Наименование функционально - планировочного элемента	Наличие элемент			Выявленные нарушения и замечания		Работы по адаптации объектов		
		есть/нет	№ на плане	№ фото	Содержание	Значимо для инвалида (категория)	Содержание	Виды работ	
1	Вход (выходы) на территорию	есть		1	Вход на территорию учреждения осуществляется через калитку. Территория – огорожена, Отсутствует перечень обслуживаемых детей - инвалидов, знаки доступности	С	На входной калитке разместить информацию о дошкольном учреждении, контрастно, доступно для инвалидов, продублировать тактильно.	организационные	
2	Путь (пути) территория прилегающая к зданию	есть		2	Имеется контрастная дорожка, позволяющая слабовидящим инвалидам ориентироваться на пути движения к входу на объект (в дошкольное учреждение) Отсутствуют информационные таблички: информирующие и направляющие к доступному для инвалидов входу	К О У Г С	На пути движения установить таблички: информирующие и направляющие к доступному для инвалидов входу в здание.	организационные	
3	Лестница (наружная)	нет	-	-	-	-	-	-	
4	Пандус (наружный)	нет	-	-	-	-	-	-	
5	Автостоянка и парковка	нет	-	-	-	-	-	-	
6	ОБЩИЕ требования к зоне	Вход на участок следует оборудовать доступными для МГН и инвалидов (К, Г, О)1 элементами информации об объекте. На путях движения МГН не допускается применять непрозрачные калитки на навесных петлях двустороннего действия, калитки с вращающимися полотнами, турникеты другие устройства, создающие преграду для МГН. В проектной документации должны быть предусмотрены условия беспрепятственного безопасного и удобного передвижения МГН по участку к доступному входу в здание с учетом требований СП 42.13330. Эти пути должны стыковаться с внешними по отношению к участку транспортными и пешеходными коммуникациями, специализированными парковочными местами, остановками общественного транспорта. Система средств информационной поддержки должна быть обеспечена на всех путях движения, доступных для МГН на все время (в течение суток) эксплуатации учреждения или предприятия в соответствии с ГОСТ Р 51256 и ГОСТ Р 52875. Транспортные проезды на участке пешеходные пути к объектам допускается совмещать при соблюдении градостроительных требований к параметрам путей движения. При этом следует делать ограничительную разметку							

пешеходных путей на проезжей части, которые обеспечат безопасное движение людей и автомобильного транспорта. Ширина пешеходного пути с учетом встречного движения инвалидов на креслах-колясках должна быть не менее 2,0 м. В условиях сложившейся застройки допускается в пределах прямой видимости снижать ширину пути движения до 1,2м. При этом следует устраивать не более чем через каждые 25 м горизонтальные площадки (карманы) размером не менее 2,0 x 1,8 м для обеспечения возможности разезда инвалидов на креслах-колясках. Продольный уклон путей движения, по которому возможен проезд инвалидов на креслах-колясках, не должен превышать 5%, поперечный - 2%. Высоту бордюров по краям пешеходных путей на территории рекомендуется принимать не менее 0,05 м. Покрытие пешеходных дорожек, тротуаров и пандусов должно быть из твердых материалов, ровным, шероховатым, без зазоров, не создающим вибрацию при движении, а также предотвращающим скольжение, т.е. сохраняющим крепкое сцепление подошвы обуви, опор вспомогательных средств хождения и колес кресла-коляски при сырости и снеге. Ребра дренажных решеток, устанавливаемых на путях движения МГН, должны располагаться перпендикулярно направлению движения и вплотную прилегать к поверхности. Просветы ячеек решеток должны быть не более 0,013 м шириной. Диаметр круглых отверстий в решетках не должен превышать 0,018 м. Дренажные решетки следует размещать вне зоны движения пешеходов. На индивидуальных автостоянках на участке около зданий, учреждений следует выделять 10% мест (но не менее одного места) для транспорта инвалидов, в том числе 5% специализированных мест для автотранспорта инвалидов на кресле-коляске. Выделяемые места должны обозначаться знаками, принятыми ГОСТ Р 52289 на поверхности покрытия стоянки и продублированы знаком на вертикальной поверхности (стене, столбе, стойке и т.п.) в соответствии с ГОСТ Р 12.4.026, расположенным на высоте не менее 1,5 м.

II Заключение по зоне:

Наименование структурно функциональной зоны	Состояние доступности* (к пункту 3.4 Акта обследования ОСИ)	Приложение		Рекомендации по адаптации (вид работы)** к пункту 4.1 Акта обследования ОСИ
		№ на плане	№ фото	
Территория, прилегающая к зданию (участок)	ДП - И (К, О, Г, У) ВНД (С)		1-2	организационные

* указывается: ДП-В - доступно полностью всем; ДП-И (К, О, С, Г, У) – доступно полностью избирательно (указать категории инвалидов); ДЧ-В - доступно частично всем; ДЧ-И (К, О, С, Г, У) – доступно частично избирательно (указать категории инвалидов); ДУ - доступно условно, ВНД - недоступно **указывается один из вариантов: не нуждается; ремонт (текущий, капитальный); индивидуальное решение с ТСП; технические решения невозможны – организация альтернативной формы обслуживания

Комментарий к заключению:

Для полного приспособления для инвалидов структурно функциональной зоны Территория, прилегающая к зданию (участок), рекомендуется выполнить следующие мероприятия:

- На входной калитке разместить информацию о детском учреждении, контрастно, доступно для инвалидов, продублировать тактильно. После выполнения работ при условии доступности детского сада для инвалидов установить знаки доступности.
- На пути движения установить таблички: информирующие и направляющие к доступному для инвалидов входу в здание.



фото №1 «Вход (выходы) на территорию»



фото №2 «Путь (пути) территория прилегающая к зданию»

II Результаты обследования:**Входа (входов) в здание**

муниципальное автономное дошкольное образовательное учреждение города Новосибирска
«Детский сад № 393 «Росток» 630102, г. Новосибирск, ул. 9-го Ноября, д. 49
 наименование объекта, адрес

№ п/п	Наименование функционально - планировочного элемента	Наличие элемент			Выявленные нарушения и замечания		Работы по адаптации объектов	
		есть/нет	№ на плане	№ фото	Содержание	Значимо для инвалида (категория)	Содержание	Виды работ
1	Лестница (наружная)	есть	-	3	Кол-во ступеней: 2 шт. ширина ступеней: 30 см высота ступеней: 19 см Отсутствуют контрастные тактильные полосы	О У Г С	Установить контрастные тактильные полосы перед маршами сверху и внизу с учетом ширины лестничных маршей	организационные
2	Пандус (наружный)	есть	-	4	Отсутствуют тактильные наклейки со шрифтом на перилах	К О	Нанести рельефные обозначения на перила, а также предупредительные полосы об окончании перил	организационные
3	Входная площадка (перед дверью центрального входа)	есть	-		Ширина: 10 мю Длина: 2,5м	- К О У Г С	Соответствует требованиям для эксплуатации МГН	не требуются
4	Дверь (на центральном входе)	есть		5	На двери имеется доводчик - согласно требованиям. Ширина первого дверного проема -1,5 м. Дверь, полотно -одно. Входных дверей 2, через тамбур Дверная ручка сливается с основным цветом двери. На дверях с остеклением отсутствуют контрастно выделенные обозначения двери для слабовидящих Перед входной дверью	К О У Г С	Перед кнопкой вызова установить табличку обозначения «Кнопка вызова персонала» Установить контрастного цвета дверные ручки. Нанести на двери с остеклением контрастно выделанные обозначения	организационные

					имеется кнопка вызова персонала без указательных знаков			
5	Тамбур	есть	6	пол кафель имеется не скользящий коврик, имеется порог. входной проем: 1,5 м Дверная ручка сливается с основным цветом двери. На дверях с остеклением отсутствуют контрастно выделенные обозначение двери для слабовидящих	К О У Г С	Установить контрастного цвета дверные ручки. Нанести на двери с остеклением контрастно выделенные обозначения	организационные	
6	ОБЩИЕ требования к зоне	<p>СНиП 35-01 3.18. Размеры площадки перед дверью внутри здания: Глубина - не менее 1,5 м (и открывании "к себе"); ширина - не менее 1,5 м. СП 59.13330 5.1.3. ...Размеры входной площадки с пандусом не менее 2,2 x 2,2 м. 3.21 Участки пола на путях движения на расстоянии 0,6 м перед дверными проемами и входами на лестницы и пандусы, а также перед поворотом коммуникационных путей должны иметь предупредительную рифленую и/или контрастно окрашенную поверхность, допускается предусматривать световые маячки. Ширина полосы перед лестницей 30см, т.к. ширина ступеньки, как правило, 30см. Расстояние тактильной полосы до кромки первой ступени марша - 60см – это один шаг, который необходим слепому, чтобы остановиться перед лестницей В СНиП 35-01-2001 тип рифления не определен. В качестве рельефной полосы можно также применить различные коврики, которые должны быть надежно закреплены, или фактурное покрытие «Стоунгрип», «Мастерфайбр» и др. Можно использовать отдельные клепки - индикаторы. СП 35-101-2001 4.15. Рекомендуются, если это не противоречит концепции проекта и если по специфике требований для жилого, общественного или производственного здания не требуется иная окраска, выделять: - желтым цветом - ...первую и последнюю ступени лестницы. Применение этих приемов не должно разрушать общее художественное решение интерьеров и фасадов. СНиП 35-01.2001 3.28 Ширина проступей лестниц, кроме внутриквартирных, должна быть не менее 0,3 м, а высота подьема ступеней - не более 0,15 м. Уклоны лестниц должны быть не более 1:2. СП 118.13330 6.11. Размер проступей лестниц должен быть 0,3 м (допустимо от 0,28 до 0,35 м), а размер подступенок - 0,15 м (допустимо от 0,13 до 0,17 м). СНиП 35-01 3.14. Наружные лестницы и пандусы должны иметь поручни с учетом технических требований к опорным стационарным устройствам по ГОСТ 51261. 3.32. Поручни пандусов следует, как правило, располагать на высоте 0,7 и 0,9 м, у лестниц - на высоте 0,9 м, а в дошкольных учреждениях также и на высоте 0,5 м. СП 59.13330 5.2.15.. Поручни следует располагать на высоте 0,9 м (допускается от 0,85 до 0,92 м), у пандусов - дополнительно и на высоте 0,7 м. СНиП 35-01.2001 3.32 Завершающие части поручня должны быть длиннее марша или наклонной части пандуса на 0,3 м. СНиП 35-01.2001 3.15 Глубина тамбуров и тамбур-шлюзов должна быть не менее 1,8 м, ...при ширине не менее 2,2 м. СП 59.13330 5.1.7. Глубина тамбуров при прямом движении и одностороннем открывании дверей должна быть не менее 2,3 м при ширине не менее 1,5 м. СНиП 35-01 3.23 Ширина дверных и открытых проемов в стене, а также выходов из помещений и из коридоров на лестничную клетку должна быть не менее 0,9 м. При двухстворчатых дверях одна рабочая створка должна иметь ширину, требуемую для однопольных дверей не менее 90см. Самостоятельно вторую створку, как правило, инвалид- колясочник открыть не может. В случае если для прохода инвалида на кресле-коляске необходимо открыть вторую створку, а так же в случае узких (от 75см до 90см) дверей, определяем доступность как частичную (с оказанием помощи). СНиП 35-01.2001 3.23 Дверные проемы, как правило, не должны иметь порогов и перепадов высот пола. При необходимости устройства порогов их высота или перепад высот не должен превышать 0,014 м. Следует применять дверные ручки, запоры, задвижки и другие приборы открывания и закрытия дверей, которые должны иметь форму, позволяющую инвалиду управлять ими одной рукой и не требующую применения слишком больших усилий или значительных поворотов руки в запястье. СП 35-101 6.18.Следует применять дверные</p>						

устройства, рассчитанные на максимальное усилие, при открывании вручную, - не более 2,5 кгс.

II Заключение по зоне:

Наименование структурнофункциональной зоны	Состояние доступности* (к пункту 3.4 Акта обследования ОСИ)	Приложение		Рекомендации по адаптации (вид работы)** к пункту 4.1 Акта обследования ОСИ
		№ на плане	№ фото	
Входа (входов) в здание	ДП - И (К, О, Г, У) ВНД (С)		3-7	организационные

* указывается: ДП-В - доступно полностью всем; ДП-И (К, О, С, Г, У) – доступно полностью избирательно (указать категории инвалидов); ДЧ-В - доступно частично всем; ДЧ-И (К, О, С, Г, У) – доступно частично избирательно (указать категории инвалидов); ДУ - доступно условно, ВНД - недоступно **указывается один из вариантов: не нуждается; ремонт (текущий, капитальный); индивидуальное решение с ТСР; технические решения невозможны – организация альтернативной формы обслуживания

Комментарий к заключению:

Для полного приспособления для инвалидов структурно функциональной зоны Вход (входы) в здание, рекомендуется выполнить следующие мероприятия:

- Дверь (входная) и дверь, расположенная в тамбуре:
 1. выделить контрастно на фоне дверного полотна дверную ручку;
 2. поместить информацию о ДОУ доступно для инвалидов, контрастно на фоне окружающего пространства, продублировать ее тактильно. при условии доступности для инвалидов поместить знаки доступности для инвалидов Г, К, С, О, У.
- Нанести на двери с остеклением контрастно выделанные обозначения.
- Нанести рельефные обозначения на перила, а также предупредительные полосы об окончании перил.



фото № 3 «Лестница (наружная)»

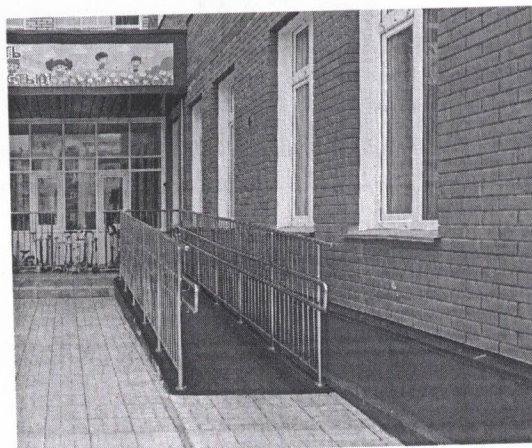


фото № 4 «Пандус (наружный)»



фото № 5 «Кнопка вызова персонала»



фото № 6 «Дверь (на центральном входе)»



фото № 7 «Тамбур»

III Результаты обследования:

Пути (путей) движения внутри здания (в т.ч. путей эвакуации)

муниципальное автономное дошкольное образовательное учреждение города Новосибирска
«Детский сад № 393 «Росток» 630102, г. Новосибирск, ул. 9-го Ноября, д. 49
 наименование объекта, адрес

№ п/п	Наименование функционально - планировочного элемента	Наличие элемент			Выявленные нарушения и замечания		Работы по адаптации объектов	
		есть/нет	№ на плане	№ фото	Содержание	Значимо для инвалида (категория)	Содержание	Виды работ
1	Холл (вестибюль)	есть		8	Отсутствует информационные указатели направления движения по пути следования к месту получения услуги	О С Г У	Установить информационные указатели направления движения пути следования к месту получения услуги,	организационн
2	Коридор	есть		9	Ширина-1.6 м, Пол кафельный Отсутствует информационные указатели направления движения по пути следования к месту получения услуги Поверхность покрытия пола на путях движения скользкое (кафель). Имеется дверной проем 1,97 м	О С Г У	Установить информационные указатели направления движения пути следования к месту получения услуги,	организационн
3	Лестница (внутри здания)	есть		10	Кол-во ступеней:36 ширина ступеней: 15 см, высота ступеней: 30 см длина лестничного марша: 0,95 м поручни двухсторонние, непрерывные, имеется горизонтальное безопасное завершение. Отсутствует напольный тактильный указатель «Внимание лестница» (в виде контрастной рельефной полосы), предупреждающий инвалидов по зрению о препятствии – лестнице Отсутствуют тактильные наклейки со шрифтом на перилах с номером этажа	О С Г У	Для инвалидов колясочников рекомендуется использование ТСП, либо альтернативная форма Установить контрастные тактильные полосы перед маршами вверх и вниз с учетом ширины лестничных маршей Нанести рельефные обозначения этажей на перила, а также предупредительные полосы об окончании перил.	организационн
4	Пандус (внутри здания)	нет	-	-	-	-	-	-

5	Лифт пассажирский (или подъемник)	есть	-	11	Ширина прохода: 110 см. Имеются поручень.	О С Г У	Соответствует требованиям	-
6	Дверь	есть	-	-	Ширина дверных проемов от 90 до 120 см Отсутствуют завышенные пороги Отсутствуют тактильные информационные таблички «Таблички Брайля»	О С Г У	Установить тактильные информационные таблички «Брайля» на высоте не менее 1,5 м и не более 4,5 м от уровня пола.	организационные
7	Пути эвакуации (в т.ч. зоны безопасности)	есть		12	На двери имеется доводчик - согласно требованиям. Ширина первого дверного проема – 90-120 см. Отсутствует контрастная дорожка, позволяющая слабовидящим инвалидам ориентироваться на пути движения к входу на объект (в дошкольное учреждение),	О С Г У	Установить контрастные тактильные полосы перед маршами вверху и внизу с учетом ширины лестничных маршей	организационные
8	ОБЩИЕ требования к зоне	Пути движения к помещениям, зонам и местам обслуживания внутри здания следует проектировать в соответствии с нормативными требованиями к путям эвакуации людей из здания. Ширина пути движения (в коридорах, галереях и т.п.) должна быть не менее: при движении кресла-коляски в одном направлении - 1,5 м; при встречном движении - 1,8 м. Ширину перехода в другое здание следует принимать - не менее 2,0 м. При движении по коридору инвалиду на кресле-коляске следует обеспечить минимальное пространство для: поворота на 90° - равное 1,2 x 1,2 м; разворота на 180° - равное диаметру 1,4 м. В тупиковых коридорах необходимо обеспечить возможность разворота кресла-коляски на 180°. - Высота коридоров по всей их длине и ширине должна составлять в 29 свету не менее 2,1 м. Подходы к различному оборудованию и мебели должны быть по ширине не менее 0,9 м, а при необходимости поворота кресла-коляски на 90° - не менее 1,2м. Диаметр зоны для самостоятельного разворота на 180° инвалида на кресле-коляске следует принимать не менее 1,4 м. Ширину прохода в помещении с оборудованием и мебелью следует принимать не менее 1,2 м. - Глубина пространства для маневрирования кресла-коляски перед дверью при открывании «от себя» должна быть не менее 1,2 м, а при открывании «к себе» - не менее 1,5 м при ширине проема не менее 1,5 м. Участки пола на путях движения на расстоянии 0,6 м перед дверными проемами и входами на лестницы, а также перед поворотом коммуникационных путей должны иметь тактильные предупреждающие указатели и/или контрастно окрашенную поверхность в соответствии с ГОСТ Р 12.4.026. Рекомендуют предусматривать световые маячки. Зоны «возможной опасности» с учетом проекции движущая дверного полотна должны быть обозначены контрастной цвету окружающего пространства краской для разметки. - Ширина дверных и открытых проемов в стене, а также выходов из помещений и коридоров на лестничную клетку должна быть не менее 0,9 м. При глубине откоса в стене открытого проема более 1,0 м ширину проема следует принимать по ширине коммуникационного прохода, но не менее 1,2 м. Двери на путях эвакуации должны иметь окраску, контрастную со стеной. Дверные проемы в помещения, как правило, не должны иметь порогов и перепадов высот пола. При необходимости устройства порогов их высота или перепад высот не должен превышать 0,014 м. На путях движения МГН в здании следует предусматривать смежные с ними места отдыха и ожидания. В местах отдыха или ожидания следует предусматривать не менее одного места для инвалида на кресле-коляске или пользующегося костылями (тростью), а также его сопровождающего. На каждом этаже, где будут посетители, следует предусматривать зоны отдыха на 2 - 3 места, в том числе и для инвалидов на креслах-колясках. При большой длине этажа зону отдыха следует предусматривать через 25 - 30 м. Конструктивные элементы и устройства внутри зданий, а также декоративные элементы, размещаемые в габаритах путей движения на 30 стенах и других вертикальных поверхностях, должны иметь закругленные края и не выступать более чем на 0,1 м на высоте от 0,7 до 2,1 м от уровня пола. Если элементы выступают за плоскость стен более чем на 0,1 м, то пространство под ними должно быть выделено бортиком высотой не менее 0,05 м. При размещении устройств, указателей на отдельно стоящей опоре они не должны выступать более чем на 0,3 м. Под маршем открытой лестницы и другими нависающими элементами внутри здания, имеющими размер в свету по высоте менее 1,9 м, следует устанавливать барьеры, ограждения и т.п. - В помещениях, доступных инвалидам, не разрешается применять ворсовые ковры с высотой ворса более 0,013 м. Ковровые покрытия на путях						

движения должны быть плотно закреплены, особенно на стыках полотен и по границе разнородных покрытий. При перепаде высот пола в здании или сооружении следует предусматривать лестницы пандусы или подъемные устройства, доступные для МГН. В местах перепада уровней пола в помещении для защиты от падения следует предусматривать ограждения высотой в пределах 1 - 1,2 м. Ступени лестниц должны быть ровными, без выступов и шероховатой поверхностью. Ребро ступени должно иметь закругление радиусом не более 0,05 м. Боковые края ступеней, не примыкающие к стенам, должны иметь бортики высотой не менее 0,02 м или другие устройства для предотвращения соскальзывания трости или ноги. Ступени лестниц должны быть с подступенком. Применение открытых ступеней (без подступенка) не допускается. При отсутствии лифтов ширина марша лестницы должна быть не менее 1,35 м. В остальных случаях ширину марша следует принимать по СП 42.13330 и СП 118.13330. Завершающие горизонтальные части поручня должны быть длиннее марша лестницы или наклонной части пандуса на 0,3 м (допускается от 0,27 - 0,33 м) и иметь не травмирующее завершение. При расчетной ширине марша лестницы 4,0 м и более следует предусматривать дополнительные разделительные поручни. Следует применять различный по цвету материал ступеней лестниц и горизонтальных площадок перед ними. Тактильные напольные указатели перед лестницами следует выполнять по ГОСТ Р 52875. - Максимальная высота одного подъема (марша) пандуса не должна превышать 0,8 м при уклоне не более 1:20 (5%). При перепаде высот пола на путях движения 0,2 м и менее допускается увеличивать уклон пандуса до 1:10 (10%). На временных сооружениях или объектах временной инфраструктуры допускается максимальный уклон пандуса 1:12 (8%) при условии, что подъем по вертикали между площадками не превышает 0,5 м, а длина пандуса между площадками – не более 6,0 м. Пандусы при перепаде высот более 3,0 м следует заменять лифтами, подъемными платформами и т.п. В исключительных случаях допускается предусматривать винтовые пандусы. Допускается для выявления граничащих поверхностей применение световых маячков или световых лент. Тактильные напольные указатели перед пандусами следует выполнять по ГОСТ Р 52875. Вдоль обеих сторон всех пандусов и лестниц, а также у всех перепадов 31 высот горизонтальных поверхностей более 0,45 м необходимо устанавливать ограждения с поручнями. Поручни следует располагать на высоте 0,9 м (допускается от 0,85 до 0,92 м), у пандусов - дополнительно и на высоте 0,7 м. Поручень перил с внутренней стороны лестницы должен быть непрерывным по всей ее высоте. Расстояние между поручнями пандуса принимать в пределах от 0,9 до 1,0 м. Завершающие горизонтальные части поручня должны быть длиннее марша лестницы или наклонной части пандуса на 0,3 м (допускается от 0,27 до 0,33 м) и иметь не травмирующее завершение. Поручни рекомендуется применять округлого сечения диаметром от 0,04 до 0,06 м. Расстояние в свету между поручнем и стеной должно быть не менее 0,04 м для стен с гладкими поверхностями и не менее 0,06 м для стен с шероховатыми поверхностями. На верхней или боковой, внешней по отношению к маршу, поверхности поручней перил должны предусматриваться рельефные обозначения этажей, а также предупредительные полосы об окончании перил.

II Заключение по зоне:

Наименование структурно функциональной зоны	Состояние доступности* (к пункту 3.4 Акта обследования ОСИ)	Приложение		Рекомендации по адаптации (вид работы)** к пункту 4.1 Акта обследования ОСИ
		№ на плане	№ фото	
Пути (путей) движения внутри здания (в т.ч. путей эвакуации)	ДП - И (К, О, Г, У) ВНД (С)	-	8-12	организационные

* указывается: ДП-В - доступно полностью всем; ДП-И (К, О, С, Г, У) – доступно полностью избирательно (указать категории инвалидов); ДЧ-В - доступно частично всем; ДЧ-И (К, О, С, Г, У) – доступно частично избирательно (указать категории инвалидов); ДУ - доступно условно, ВНД - недоступно **указывается один из вариантов: не нуждается; ремонт (текущий, капитальный); индивидуальное решение с ТСР; технические решения невозможны – организация альтернативной формы обслуживания

Комментарий к заключению для полного приспособления для инвалидов структурно функциональной зоны

- Установить информационные указатели направления движения пути следования к месту получения услуги.
- Установить контрастные тактильные полосы перед маршами вверх и вниз с учетом ширины лестничных маршей.
- Нанести рельефные обозначения этажей на перила, а также предупредительные полосы об окончании перил.
- Установить тактильные информационные таблички «Брайля» на высоте не менее 1,5 м и не более 4,5 м от уровня пола.



фото № 8 «Холл»

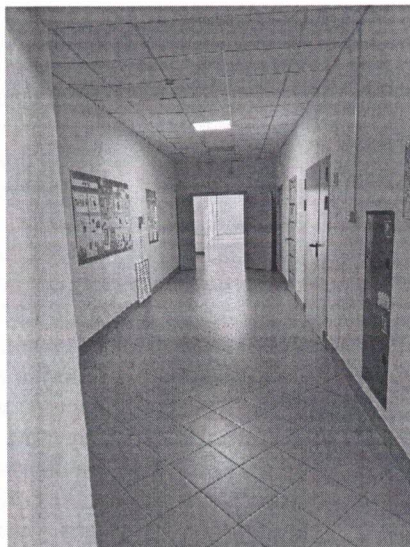


фото № 9 «Коридор»

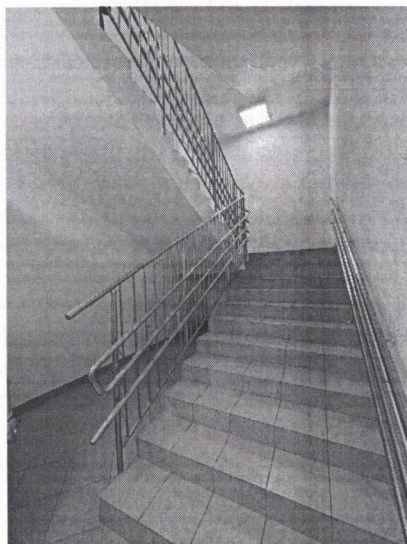


фото № 10 «Лестница внутри здания»

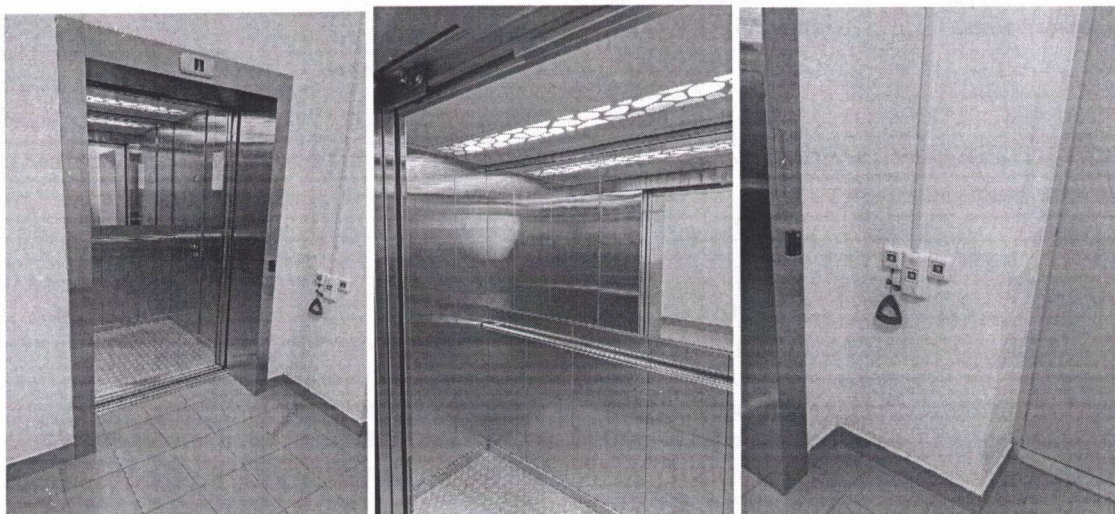


фото № 11 «Лифт пассажирский (или подъемник)»

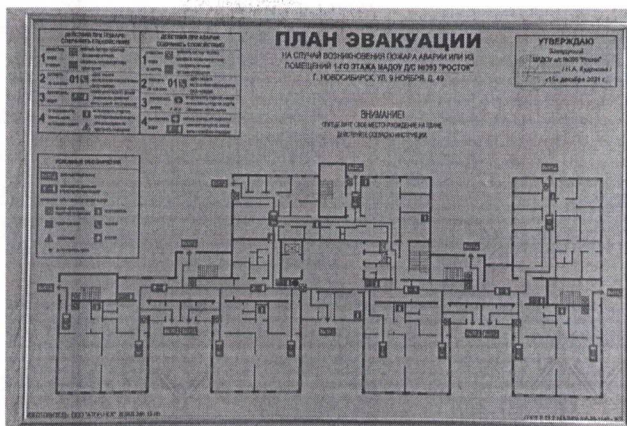


фото № 12 «Пути эвакуации»

IV Результаты обследования:

Зоны целевого назначения здания (целевого посещения объекта)

муниципальное автономное дошкольное образовательное учреждение города Новосибирска
«Детский сад № 393 «Росток» 630102, г. Новосибирск, ул. 9-го Ноября, д. 49
 наименование объекта, адрес

№ п/п	Наименование функционально - планировочного элемента	Наличие элемент			Выявленные нарушения и замечания		Работы по адаптации объектов	
		есть/нет	№ на плане	№ фото	Содержание	Значимо для инвалида (категория)	Содержание	Виды работ
1	Групповая форма обслуживания (групповая ячейка)	есть	-	13	Гардеробная-раздевалка без тамбура. Дверной проем – 120 м.	О С Г У	Установить тактильные информационные таблички «Брайля на высоте не менее 1,5 м и не более 4,5 м от уровня пола.	организационные
2	Зальная форма обслуживания Музыкальный зал: Физкультурный зал	есть	-	14	Отсутствуют знаки доступности.	О С Г У	Установить яркие контрастные направляющие дорожки для инвалидов по зрению	организационные
3	Прилавочная форма обслуживания	нет	-	-	-	-	-	-
4	Форма обслуживания с перемещением по маршруту	нет	-	-	-	-	-	-
5	Кабина индивидуального обслуживания (Медицинский кабинет)	есть	-	15	Отсутствуют знаки доступности.	О С Г У	Использовать ситуационную помощь сотрудника при перемещении инвалидов К, О через дверной проем Установить тактильные информационные таблички «Брайля на высоте не менее 1,5 м и не более 4,5 м от уровня пола.	организационные
6	Площадка для прогулок	есть	-	16	Покрытие площадок для прогулок песчаное, перемешанное с мелким грунтом, местами заасфальтировано Нет прогулочных дорожек и двусторонних ограждений двух уровней.	О С Г У	Оборудовать прогулочные дорожки не менее 3м, с двусторонним ограждением двух уровней: перила на высоте 0,9 м, и планки на высоте 15 см. Для инвалидов колясочников рекомендуется я использовании е ТСР, либо альтернативна я форма.	организационные
7	Общее требование к зоне	СНиП 35-01 3.18. Размеры площадки перед дверью внутри здания: Глубина - не менее 1,5 м (при открывании "к себе"); ширина - не менее 1,5 м. СП 59.13330 5.1.3. ...Размеры входной площадки с пандусом не менее 2,2 х 2,2 м. 3.21 Участки пола на путях движения на расстоянии 0,6 м перед						

дверными проемами и входами на лестницы и пандусы, а также перед поворотом коммуникационных путей должны иметь предупредительную рифленую и/или контрастно окрашенную поверхность, допускается предусматривать световые маячки. Ширина полосы перед лестницей 30см, т.к. ширина ступеньки, как правило, 30см. Расстояние тактильной полосы до кромки первой ступени марша - 60см – это один шаг, который необходим слепому, чтобы остановиться перед лестницей В СНиП 35-01-2001 тип рифления не определен. В качестве рельефной полосы можно также применить различные коврики, которые должны быть надежно закреплены, или фактурное покрытие «Стоунгрип», «Мастерфайбр» и др. Можно использовать отдельные клепки и индикаторы. СП 35-101-2001 4.15. Рекомендуется, если это не противоречит концепции проекта и если по специфике требований для жилого, общественного или производственного здания не требуется иная окраска, выделять: - желтым цветом - ...первую и последнюю ступени лестницы. Применение этих приемов не должно разрушать общее художественное решение интерьеров и фасадов. СНиП 35-01.2001 3.28 Ширина проступей лестниц, кроме внутриквартирных, должна быть не менее 0,3 м, а высота подъема ступеней - не более 0,15 м. Уклоны лестниц должны быть не более 1:2. СП 118.13330 6.11. Размер проступей лестниц должен быть 0,3 м (допустимо от 0,28 до 0,35 м), а размер подступенок - 0,15 м (допустимо от 0,13 до 0,17 м). СНиП 35-01 3.14. Наружные лестницы и пандусы должны иметь поручни с учетом технических требований к опорным стационарным устройствам по ГОСТ Р 51261. 3.32 Поручни пандусов следует, как правило, располагать на высоте 0,7 и 0,9 м, у лестниц - на высоте 0,9 м, а в дошкольных учреждениях также и на высоте 0,5 м. СП 59.13330 5.2.15. Поручни следует располагать на высоте 0,9 м (допускается от 0,85 до 0,92 м), у пандусов - дополнительно и на высоте 0,7 м. СНиП 35-01.2001 3.32 Завершающие части поручня должны быть длиннее марша или наклонной части пандуса на 0,3 м. СНиП 35-01.2001 3.32 Завершающие части поручня должны быть длиннее марша или наклонной части пандуса на 0,3 м. СНиП 35-01.2001 3.15 Глубина тамбуров и тамбур-шлюзов должна быть не менее 1,8 м, ...при ширине не менее 2,2 м. СП 59.13330 5.1.7 Глубина тамбуров при прямом движении и одностороннем открывании дверей должна быть не менее 2,3 м при ширине не менее 1,5 м. СНиП 35-01 3.23 Ширина дверных и открытых проемов в стене, а также выходов из помещений и из коридоров на лестничную клетку должна быть не менее 0,9 м. При двухстворчатых дверях одна рабочая створка должна иметь ширину, требуемую для однопольных дверей не менее 90см. Самостоятельно вторую створку, как правило, инвалид-колясочник открыть не может. В случае если для прохода инвалида на кресле-коляске необходимо открыть вторую створку, а так же в случае узких (от 75см до 90см) дверей, определяем доступность как частичную (с оказанием помощи). СНиП 35-01.2001 3.23 Дверные проемы, как правило, не должны иметь порогов и перепадов высот пола. При необходимости устройства порогов их высота или перепад высот не должен превышать 0,014 м. Следует применять дверные ручки, запоры, задвижки и другие приборы открывания и закрытия дверей, которые должны иметь форму, позволяющую инвалиду управлять ими одной рукой и не требующую применения слишком больших усилий или значительных поворотов руки в запястье. СП 35-101 6.18. Следует применять дверные устройства, рассчитанные на максимальное усилие, при открывании вручную, - не более 2,5 кгс. Универсальная кабина должна иметь размеры не менее 2,2 x 2,25 м, тревожную кнопку. Двери должны открываться наружу. Ширина двери должна быть не мене 0,9 м. Знаки доступности следует предусматривать на высоте 1,35 м. Следует применять водопроводные краны с рычажной рукояткой и термостатом, а при возможности – с автоматическими и сенсорными кранами бесконтактного типа, унитаз с автоматическим сливом воды или с ручным кнопочным управлением. Для детей младшего дошкольного возраста высота установки умывальников от пола до борта прибора составляет 0,4 м для детей среднего и старшего дошкольного возраста - 0,5 м. Унитазы оборудуются детскими сидениями или гигиеническими накладками, изготовленными из материалов, безвредных для здоровья детей, допускающих их обработку моющими и дезинфицирующими средствами. В умывальной комнате размещается душевой поддон, имеющий подход с трех сторон. Для детей с недостатками зрения следует предусмотреть ножной душ с фактурной дорожкой для развития тактильной чувствительности ступни. Раздевалка или приемная предназначена для приема детей и хранения верхней одежды. В ней должны быть созданы условия для просушивания верхней одежды и обуви.

II Заключение по зоне:

Наименование структурно функциональной зоны	Состояние доступности* (к пункту 3.4 Акта обследования ОСИ)	Приложение		Рекомендации по адаптации (вид работы)** к пункту 4.1 Акта обследования ОСИ
		№ на плане	№ фото	
Зоны целевого назначения здания	ДП - И (К, О, Г, У) ВНД (С)		13-16	организационные

* указывается: ДП-В - доступно полностью всем; ДП-И (К, О, С, Г, У) – доступно полностью избирательно (указать категории инвалидов); ДЧ-В - доступно частично всем; ДЧ-И (К, О, С, Г, У) – доступно частично избирательно (указать категории инвалидов); ДУ - доступно условно, ВНД - недоступно **указывается один из вариантов: не нуждается; ремонт (текущий, капитальный); индивидуальное решение с ТСР; технические решения невозможны – организация альтернативной формы обслуживания

Комментарий к заключению: для полного приспособления для инвалидов структурно функциональной зоны:

Зоны целевого назначения здания рекомендуется выполнить следующие мероприятия:

- Установить тактильные информационные таблички «Брайля на высоте не менее 1,5 м и не более 4,5 м от уровня пола.
- Установить яркие контрастные направляющие дорожки для инвалидов по зрению.

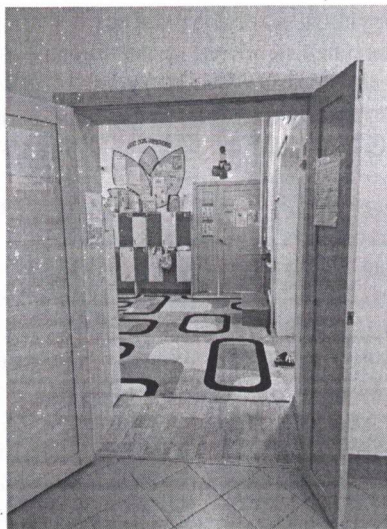


фото № 13 «Групповая форма обслуживания»

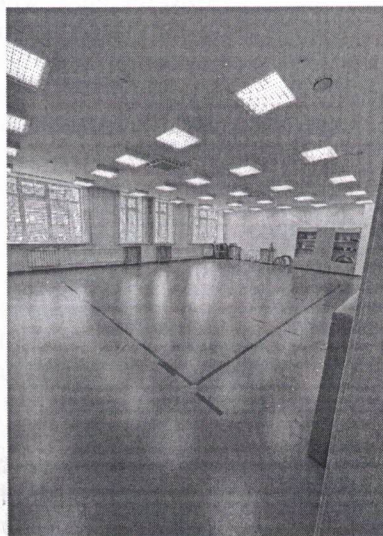


фото № 14 «Физкультурный зал»

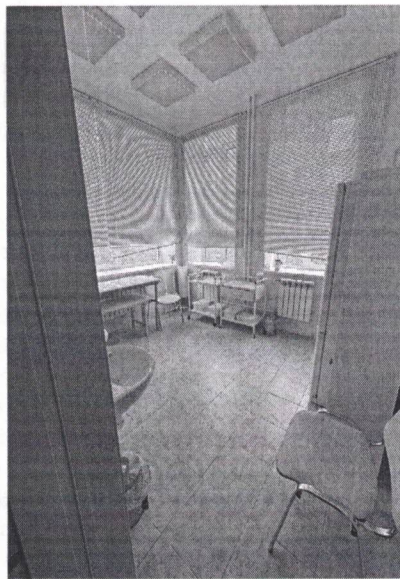
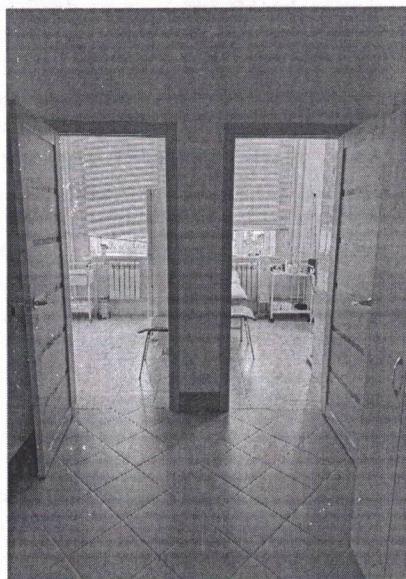


фото № 15 «Кабина индивидуального обслуживания»

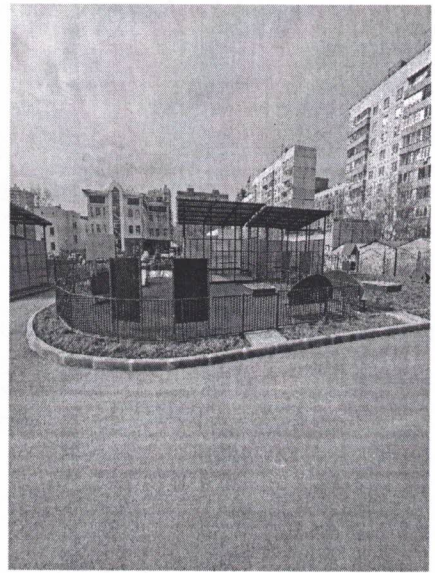


фото № 16 «Площадка для прогулок»

V Результаты обследования:

5. Санитарно-гигиенических помещений

муниципальное автономное дошкольное образовательное учреждение города Новосибирска
«Детский сад № 393 «Росток» 630102, г. Новосибирск, ул. 9-го Ноября, д. 49
 наименование объекта, адрес

№ п/п	Наименование функционально - планировочного элемента	Наличие элемент			Выявленные нарушения и замечания		Работы по адаптации объектов	
		есть/нет	№ на плане	№ фото	Содержание	Значимо для инвалида (категория)	Содержание	Виды работ
1	Туалетная комната	есть		17	Имеется универсальная кабинка для МГН приспособленная для инвалидов колясочников. Отсутствуют тактильные информационные таблички «Таблички Брайля».	О С Г У К	Разместить телефон для вызова персонала, все ступени и перепады высот промаркировать контрастной линией. Установить тактильные информационные таблички «Брайля на высоте не менее 1,5 м и не более 4,5 м от уровня пола.	организационные
Общие требования	Универсальная кабина должна иметь размеры не менее 2,2 x 2,25 м, тревожную кнопку. Двери должны открываться наружу. Ширина двери должна быть не мене 0,9 м. Знаки доступности следует предусматривать на высоте 1,35 м. Следует применять водопроводные краны с рычажной рукояткой и термостатом, а при возможности – с автоматическими и сенсорными кранами бесконтактного типа, унитаза с автоматическим сливом воды или с ручным кнопочным управлением.							

II Заключение по зоне:

Наименование структурно функциональной зоны	Состояние доступности* (к пункту 3.4 Акта обследования ОСИ)	Приложение		Рекомендации по адаптации (вид работы)** к пункту 4.1 Акта обследования ОСИ
		№ на плане	№ фото	
Зоны целевого назначения здания	ДП - И (К, О, Г, У) ВНД (С)	-	17	организационные

* указывается: ДП-В - доступно полностью всем; ДП-И (К, О, С, Г, У) – доступно полностью избирательно (указать категории инвалидов); ДЧ-В - доступно частично всем; ДЧ-И (К, О, С, Г, У) – доступно частично избирательно (указать категории инвалидов); ДУ - доступно условно, ВНД - недоступно **указывается один из вариантов: не нуждается; ремонт (текущий, капитальный); индивидуальное решение с ТСР; технические решения невозможны – организация альтернативной формы обслуживания

Комментарий к заключению: для полного приспособления для инвалидов структурно функциональной зоны: Зоны целевого назначения здания рекомендуется выполнить следующие мероприятия:

- разместить информационные таблички доступно для инвалидов рядом с дверью со стороны дверной ручки, контрастно, продублировать тактильно
- установить кнопку вызова персонала или разместить номер телефона вызова персонала



фото № 17 «Туалетная комната»

**VI Результаты обследования:
Системы информации на объекте**

муниципальное автономное дошкольное образовательное учреждение города Новосибирска
«Детский сад № 393 «Росток» 630102, г. Новосибирск, ул. 9-го Ноября, д. 49
наименование объекта, адрес

№ п/п	Наименование функционально - планировочного элемента	Наличие элемент			Выявленные нарушения и замечания		Работы по адаптации объектов	
		есть/нет	№ на плане	№ фото	Содержание	Значимо для инвалида (категория)	Содержание	Виды работ
1	Визуальные средства	есть		-	Нет информационных табличек на дверях, нет дублирующих табличек «Брайля»	О С Г У	На входной калитке разместить информацию о дошкольном учреждении, контрастно, доступно для инвалидов, продублировать тактильно, на Входных группах и на дверях оказания услуг разместить информацию и продублировать табличками «Брайля»	текущий ремонт
2	Акустические средства	есть		-	Замечаний не выявлено	-	-	-
3	Тактильные средства	нет		-	Нет тактильных указателей	С	Информирующие обозначения помещений внутри здания продублировать рельефными знаками Установить предупреждающие тактильные наземные указатели перед лестницами, препятствиями. При установке тактильных средств информации о предоставлении услуги учитывать высоту размещения, маркировку кабинетов со стороны дверной ручки, на поручнях лестниц, на кабинах санитарно-бытовых помещений	текущий ремонт
	ОБЩИЕ требования к зоне	Системы средств информации и сигнализации об опасности должны быть комплексными предусматривать визуальную, звуковую и тактильную информацию с указанием направленного движения и мест получения услуги. Применяемые средства информации (в том числе знаки символы) должны быть идентичными в пределах здания. Визуальная информация долж						

	<p>располагаться на контрастном фоне с размерами знаков, соответствующими расстоянию рассматривания, быть увязана с художественным решением интерьера и располагаться на высоте не менее 1,5 м и не более 4,5 м от уровня пола. Высота размещения визуальных средств • расстояние, с которого информационный знак может быть эффективно воспринят – не более 3 м; • Высота размещения не менее 1,2 м, не более 4,5 м • расположение надписей и знаков должно позволять инвалиду по зрению приближаться к надписи на расстояние до 0,08 м, не натываясь на выступающие объекты или не сталкиваясь с распахивающейся дверью. Кроме визуальной должна быть звуковая сигнализация. В вестибюлях следует предусматривать установку звуковых информаторов, маячки для глухих. Информационные обозначения помещений внутри здания должны дублироваться рельефными знаками и размещаться рядом с дверью со стороны дверной ручки и крепиться на высоте от 1,3 до 1,4 м. Для слепых и слабовидящих людей желательно сочетание тактильных указателей и звуковой системы оповещения. Доступные для МГН элементы здания и территории должны идентифицироваться символами доступности в следующих местах: • парковочные места; • зоны посадки пассажиров; • входы, если не все входы в здание, сооружение являются доступными; • места в общих санузлах; • гардеробные, примерочные, раздевалки в зданиях, в которых не все подобные помещения являются доступными; • лифты и другие подъемные устройства; • зоны безопасности; • проходы в других местах обслуживания МГН, где не все проходы являются доступными</p>
--	---

Наименование структурно функциональной зоны	Состояние доступности* (к пункту 3.4 Акта обследования ОСИ)	Приложение		Рекомендации по адаптации (вид работы)** к пункту 4.1 Акта обследования ОСИ
		№ на плане	№ фото	
Система информации на объекте	ВНД (С), ДЧ-И (О, К, У, Г)		-	текущий ремонт

* указывается: ДП-В - доступно полностью всем; ДП-И (К, О, С, Г, У) – доступно полностью избирательно (указать категории инвалидов); ДЧ-В - доступно частично всем; ДЧ-И (К, О, С, Г, У) – доступно частично избирательно (указать категории инвалидов); ДУ - доступно условно, ВНД - недоступно **указывается один из вариантов: не нуждается; ремонт (текущий, капитальный); индивидуальное решение с ТСР; технические решения невозможны – организация альтернативной формы обслуживания

Комментарий к заключению:

Для полного приспособления структурно функциональной зоны Система информации на объекте для инвалидов рекомендуется выполнить следующие мероприятия:

- Информационные обозначения кабинетов внутри здания продублировать рельефными знаками и разместить на стене рядом с дверью со стороны дверной ручки, контрастно, доступно для инвалидов;
- Часть визуальной информации, в т.ч. информацию о ДОУ, схему расположения групп, план эвакуации выполнить в контрастном цвете, продублировать тактильно;
- Доступные для инвалидов места территории и здания обозначить символами доступности для инвалидов;
- Установить информирующие (предупреждающие и направляющие тактильные наземные указатели) перед наружными лестницами, препятствиями, на пути следования.

VII Результаты обследования:

Путь движения к объекту (до остановки транспорта)

муниципальное автономное дошкольное образовательное учреждение города Новосибирска
«Детский сад № 393 «Росток» 630102, г. Новосибирск, ул. 9-го Ноября, д. 49
 наименование объекта, адрес

№ п/п	Наименование функционально - планировочного элемента	Наличие элемент			Выявленные нарушения и замечания		Работы по адаптации объектов	
		есть/нет	№ на плане	№ фото	Содержание	Значимо для инвалида (категория)	Содержание	Виды работ
	Остановка транспорта	есть			Площадка ожидания общественного трамвайного транспорта не выделена контрастным цветом. Отсутствует схема движения к объекту,	О С Г У	Выделить границы площадки ожидания контрастным цветом.	текущий ремонт
	Пути движения к объекту				Не огорожены опасные участки пути (откос, проезжая часть дороги). Асфальтовое полотно частично разрушено. Одиночные ступени не выделены контрастным цветом, частично разрушены. Имеются значительные перепады высоты. Нет разметки пешеходного перехода или «лежачего полицейского» На пути движения к объекту отсутствуют места отдыха расстояние 500м	О С Г У	Установить ограждения на опасных участках пути. Восстановить асфальтовое полотно. Устранить перепады высот плавным сопряжением поверхностей, нанести контрастные предупреждающие	текущий ремонт
	Лестница (наружная)	нет			-			
	Светофор	есть			С кнопкой и сигнальным оповещением	О С У Г	Замечаний нет	С кнопкой и сигнальным оповещением
	Автостоянка и парковка	нет			-			
	Информативность (визуальные указатели направления движения и ориентирования, знаки,	нет			Нет визуальных указателей направления движения и ориентирования, знаков, предупреждающих	О С Г У	Установить визуальные указатели направления движения и ориентирования, знаки,	

предупреждающие о движении инвалидов				о движении инвалидов		предупреждающие о движении инвалидов	
ОБЩИЕ требования к зоне	Путь следования должен быть оборудован доступными элементами информации об объекте, должны быть предусмотрены условия беспрепятственного, безопасного и удобного передвижения по участку к доступному входу в здание. Перепад высот, бордюр, бортовых камней, примыкающих к путям пешеходного движения, не должен превышать 0,025 м. Наружные лестницы должны иметь поручни с учетом технических 64 требований к опорным стационарным устройствам; краевые ступени лестничных маршей выделяются цветом или фактурой; перед лестницей устанавливаются предупредительные тактильные полосы за 0,8-0,9м шириной 0,3-0,5.; Максимальная высота одного подъема (марша) пандуса не должна превышать 0,8м. На парковке требуется выделять 10% мест (но не менее одного места) для транспорта инвалидов, в том числе 5% специализированных мест для автотранспорта инвалидов на коляске						

II Заключение по зоне:

Наименование структурно функциональной зоны	Состояние доступности* (к пункту 3.4 Акта обследования ОСИ)	Приложение		Рекомендации по адаптации (вид работы)** к пункту 4.1 Акта обследования ОСИ
		№ на плане	№ фото	
Путь движения к объекту от остановки	ДП-И (Г, У) ДЧ-И (О, С) ВНД (К)		-	текущий ремонт

* указывается: ДП-В - доступно полностью всем; ДП-И (К, О, С, Г, У) – доступно полностью избирательно (указать категории инвалидов); ДЧ-В - доступно частично всем; ДЧ-И (К, О, С, Г, У) – доступно частично избирательно (указать категории инвалидов); ДУ - доступно условно, ВНД - недоступно **указывается один из вариантов: не нуждается; ремонт (текущий, капитальный); индивидуальное решение с ТСР; технические решения невозможны – организация альтернативной формы обслуживания.

Комментарий к заключению:

- Выделить контрастным цветом границы и демонтировать травмоопасные участки.
- Выделить путь движения к объекту и препятствия на пути предупредительными объемными тактильными покрытиями.
- Установить ограждения на опасных участках пути. Восстановить асфальтовое полотно.
- Обеспечить информационную поддержку по всему пути следования, доступному инвалидам и МГН, установить знаки, предупреждающие о движении инвалидов.
- Оборудовать места для парковки автотранспорта инвалидов.